

體驗在地綠生活  
傳遞花蓮淨魅力

# 115年在地體驗學習計畫

## 暨淨零臺灣APP記者會

體驗在地綠生活  
傳遞花蓮淨魅力



花蓮縣政府  
Hualien County Government

# 活動流程

09:00~09:30

來賓入座

09:30~09:40

來賓致詞

09:40~10:20

115年在地體驗學習計畫說明

10:20~10:50

山海騎遇記自行車路線說明

10:50~11:50

淨零臺灣APP宣導

11:50~12:00

Q&A綜合座談

12:00~

賦歸




# 115年在地體驗學習計畫說明

## 花蓮縣政府社會處

## 計畫介紹

補助對象：

對象經本府立案且會務運作正常之社會團體、社會福利機構、社會福利慈善基金會及企、產、職業工會。

-  推動淨零綠生活，從**日常行為**養成永續低碳社會
-  推動**在地特色與綠色產業**，帶動經濟並鼓勵青年返鄉創業
-  結合**觀光與永續**的在地旅遊
-  體驗、分享傳遞花蓮魅力

# 114年淨零綠生活永續學習 在地體驗補助計畫執行成果

科室	件數	參與人次	補助金額(元)
行政科	32	1,340	3,071,957
福利科	3	100	266,780
勞資科	6	288	586,400
婦幼科	9	520	796,037
<b>合計</b>	<b>50</b>	<b>2,248</b>	<b>4,721,174</b>

申請環保局淨零花蓮APP宣導活動，2萬元獎勵共7件

# 各局處推薦景點統計

排名	景點名稱	場次	參與人次
1	黎明向陽園	17	727
2	自強咖啡工坊	14	569
3	大農大富平地森林公園	13	540
4	花蓮觀光糖廠	8	462
5	小雨蛙有機生態教育農場	7	287
6	立川漁場	7	226
7	瑞穗牧場	6	233
8	木日光文旦驛站	5	240
9	如豐休閒農場	5	165
10	欣綠農園	4	314
11	美好花生、花手巾植物染	4	200
12	賞鯨活動-向日廣場	4	160
	山海正甜-吉製冰所	4	160

合計：**49**個景點，**149**場次，共計**6,618**人次。  
僅列出3場次以上景點

## 觀光處推薦路線(療癒行程)

路線	場次	人次
天主教藝術與歷史巡禮	1場次	40
新城老街文青行.時光慢旅	1場次	40

## 福利機構工作坊

廠商	訂購次數	數量
黎明庇護工場餐盒	7	320

# 環境教育場所

體驗在地綠生活  
傳遞花蓮淨魅力

排名	場所名稱	場次	參與人
1	花蓮縣環境教育數位中心－花蓮環保	12	498
2	花蓮防災教育館	12	455
3	鯉魚潭環境教育中心	3	233
4	池南自然教育中心	3	200
5	花蓮糖廠環境教育中心	2	100
	洄遊吧食魚體驗館	2	80
	怡園生態小學塾	2	80
	和平工業區專用港生態教室	1	40
	碧雲莊在地循環繪本閱讀教育園	1	40
	伊入柑布農部落環境教育中心	1	33
<b>合計</b>		<b>39</b>	<b>1,759</b>



# 環保餐廳統計

排名	餐廳名稱	場次	參與人次
1	芳草古樹	11	482
2	櫻田野養生休閒農莊餐廳	6	192
3	石庭客家小館	5	180
4	澗乃葉	4	160
5	瑞穗國際廳	3	120
6	藍藍飲食店	2	80
	白米甕餐廳	1	160
	富里農會稻草藝術園區及農特產展售	1	160
	富里田媽媽餐廳	1	160
	理想里拉餐廳	1	42
	樹屋餐飲	1	40
	綠波廊西餐廳	1	40
	禾田野餐廳	1	40
	達基力部落屋	1	40
	魯豫小喫	1	40
<b>合計</b>		<b>40</b>	<b>1,936</b>

在地綠生活  
傳遞花蓮淨魅力



## 申請應備文件

(一)申請補助公文

(二)活動計畫申請書(含經費概算表)

(三)在地體驗學習活動申請文件自我審核表

(四)理事長當選證書

(五)利益衝突迴避聲明書

(六)立案證書

(七)其他與計畫有關之佐證資料(如:碳足跡計算表)

※申請表件不全或不符規定者**退件**，補正後再函報本府辦理

※申請日期：活動**舉辦日一個月前**應將以上文件送至縣府/社會處

# 修訂內容說明

## 115年修訂內容

1. **指標**內容更新-納入認證旅宿、綠食飯桌
2. **加碼**補助-觀光處山海騎遇記活動
3. 環保局APP-加碼採**級距核給**，最高2萬
4. 景點路線更新

## 修訂內容說明

條件指標:具社會福利性質活動且至少需符合5項

- 1.有環境生態或環保學習課程
- 2.有導覽員(可由社團幹部或志工擔任)或講師解說
3. **食宿-具認證旅宿(GSTC、ISQM、環保標章旅館)及環保餐廳/綠食飯桌**
- 4.在地體驗學習場域-環境教育設施場所
- 5.參訪工作坊(如:庇護工廠、花蓮自強外役監咖啡工坊)或手作DIY學習
- 6.縣府建設參訪(如:消防局消防館、花蓮環保迪士尼等)
- 7.優先採購身心障礙福利機構或花蓮工廠生產物品

## 🌱 認證旅宿 (79間旅宿)

### GSTC

9

涵蓋四大面向：

永續管理：建立永續政策與制度。

社會經濟：支持在地社區、僱用在地員工。

文化影響：保護在地文化與傳統。

環境影響：節能減碳、減少污染與資源消耗。

### ISQM

62

國際服務品質認證(International Service Quality Management System)，是所有行業服務品質專用的驗證制度，專為服務業設計的優質服務管理制度，強調「溫度、安全、品質、精緻、感動」五大核心。

### 環保標章旅館

15

是指環境部推動的「環保標章旅宿」，旨在鼓勵飯店與民宿實施綠色環保措施，區分為金、銀、銅三級。認證涵蓋企業環境管理、節能、省水、綠色採購、廢棄物減量及污染防制等面向，最高為金級，反映旅宿在永續旅遊上的貢獻。

# 認證旅宿分布表 (79間旅宿)

秀林鄉

5

新城鄉

4

花蓮市

39

吉安鄉

19

壽豐鄉

6

光復鄉

1

瑞穗鄉

3

玉里鎮

2

## 🌱 環保餐廳/綠食飯桌

花蓮縣核定69間環境部持續更新，最新資訊請見：

環境部淨零綠生活平台 <https://greenlifestyle.moenv.gov.tw/>





# 各局處提供路線及景點資料

體驗在地綠生活  
傳遞花蓮淨魅力

序	局處名稱	資料名稱	114年筆數	115年筆數	備註
1	觀光處	觀光處山海騎遇記	0	5	五條自行車路線及自行車租賃資訊
		推薦療癒行程	37	28	刪除部分停用行程
		推薦景點	136	135	刪除停業景點及內容資訊更新
		認證旅宿	0	64	GSTC及ISQM認證旅宿
2	花蓮縣客家事務處	推薦套裝行程	6	6	行程內容資訊更新
3	農業處	推薦套裝行程	10	8	刪除部分停用行程
		花蓮特色農場	40	27	部分農場經營方式轉變不便招待團體



# 各局處提供路線及景點資料



4	環保局	推薦綠色旅遊行程	21	33	新增環境部核定綠色旅遊行程
		環境教育場域認證場所	11	11	無異動
		環保餐廳	34	69	環境部核定環保餐廳/綠食飯桌
		花蓮縣環保標章旅館	0	15	金銀銅級旅宿供參考
5	原民處	推薦體驗活動行程	24	24	行程內容資訊更新
6	文化局	推薦景點	23	23	景點內容資訊更新



# 各局處提供路線及景點資料

體驗在地綠生活  
傳遞花蓮淨魅力

7	青年發展中心	推薦特色店家	25	31	新增特色店家及內容資訊更新
8	社會處	福利機構工作坊	2	4	新增社福相關店家 1. 畢士大咖啡屋 2. 夢想 50+ 咖啡館 (基督教芥菜種會花蓮習藝所)
9	花蓮縣消防局	縣府建設參訪資訊	1	1	花蓮防災教育館
10	花蓮縣環保局		1	1	花蓮縣環境教育數位中心

**114年合計371筆    115年合計493筆    年成長率33%**

# 加碼補助-山海騎遇記活動

## 花蓮山海騎遇記

蔚藍兩潭曙光(花蓮市)

鯉魚潭環潭線

光復濕地生態線

瑞穗田園療癒線

玉里稻浪鐵道線

**皆有配合自行車租賃廠商供參考**

### 2026 Hualien Ride Journal 花蓮山海騎遇記



**第1波段 打卡任務**

3.20 ~ 4.24

- 騎乘自行車至指定的路線地標
- 開啟「健行筆記 App」
- 進入「2026花蓮山海騎遇記」活動專區
- 點擊「我要打卡上傳」進行任務

**活動獎勵:**  
完成1次打卡即可獲得1次抽獎機會(每人每日限獲得1次抽獎機會)  
**抽獎獎品:** iPhone 2支



**第2波段 尋寶任務**

4.25 ~ 10.31

- 開啟「健行筆記 App」
- 進入「2026花蓮山海騎遇記」活動專區
- 選定「自行車尋寶路線」
- 開始騎行並蒐集「小石花」

**活動獎勵:**  
完成任務可獲得實體小石花紀念頭巾+100元消費折抵券(每條路線贈送數量400份)  
**加碼獎:**完成五條任務路線,即可加碼抽獎iPhone1支+歐都納休閒椅30張





- 建議租車點**
  - 蔚藍兩潭曙光線: 腳踏實地自行車出租
  - 鯉魚潭環潭線: 佑富單車出租
  - 光復濕地生態線: 光復火車站前Youbike
  - 瑞穗田園療癒線: 小燕租車
  - 玉里稻浪鐵道線: TR9-玉里租車站
- 花蓮市**
  - 蔚藍兩潭曙光線: 3.0公里, 折騰園藝, 吉野石亭
  - 起點: 折騰點, 建議租車點, 獎勵領取處, 打卡點
- 光復鄉**
  - 光復濕地生態線: 5.0公里, 光復火車站, 老火車站
- 瑞穗鄉**
  - 瑞穗田園療癒線: 7.5公里, 瑞穗火車站, 瑞穗溫泉公園
- 玉里鎮**
  - 玉里稻浪鐵道線: 6.5公里, 玉里火車站, 瑞豐平台

**活動網站**



**健行筆記 App**



IOS



Android



主辦: TAIWAN 交通部觀光局 協辦: 花蓮縣政府 承辦: 交通部觀光局花蓮分署 贊助: 交通部觀光局花蓮分署 協辦: 花蓮縣政府 承辦: 交通部觀光局花蓮分署 贊助: 交通部觀光局花蓮分署

## 加碼補助最高2萬元-觀光處山海騎遇記活動



五條自行車路線擇一



每案實際騎車人數**須達出團人數六成以上**



租賃補助-自行車250~300元/人、電輔車500元/人。



核銷檢附支用**單據**及**租車照片** 1張、**騎乘自行車照片** 2張



※符合以上條件 加碼補助2萬元

(2萬元含自行車租賃，其餘可勻支使用，須符合各補助項目上限)

## 申請與核銷注意事項

※申請補助項目金額上限規定

### 1. 交通費 **每日最高補助12,000元**

- 9人座(含司機1人):4,300元-5,000元
- 20人座(含司機1人):7,000元-8,000元
- 43人座(含司機1人):10,000元-12,000元

### 2. 餐費--桌餐或風味餐, **每餐最高補助每人500元**

## 申請與核銷注意事項

※申請補助項目金額上限規定

3.其他--DIY、門票、導覽費、體驗費、遊園費等，依體驗景點定價

4.住宿費--限**認證旅宿**，實支實付**每日最高補助每人2,000元**

5.自行車租賃

- 自行車每人每輛最高補助300元
- 電輔車租賃每人每輛最高補助500元

# ♥ 各式申請表格、遊程相關資料

表格下載路徑

-> 花蓮縣政府社會處官網

-> 業務資訊

-> 社區、人民團體及志願服務

-> 人民團體補助

-> **花蓮縣政府在地體驗學習補助計畫專區**



# ♥ 各式申請表格、遊程相關資料

各項表單填寫說明

(投影操作處網路徑及表單)

# 核銷應備文件

- 1.公文
- 2.領據
- 3.經費收支明細表
- 4.成果報告表
- 5.成果照片
- 6.切結書
- 7.黏貼憑證用紙(所有單據影本，正本自行留存備查)
- 8.簽到表、課程表、流程表、印刷品等佐證資料
- 9.自我審核表

## 🌱 成果報告呈現

- 限彩色照片
- 需有照片說明能**辨識活動主題與參與人數**
- 至少檢附6張照片

照片內容需有**紅布條照片一張**

內容需有指導單位「花蓮縣政府」字樣

## 🌱 成果報告照片錯誤呈現

- ❌ 不得僅提供紅布條團體照
- ❌ 不得提供參訪地點門口團體照片
- ❌ 不得提供用餐照片



## 🌱 成果報告照片正確呈現

- ✅ 體驗課程進行中照片
- ✅ 聽導覽解說過程照片
- ✅ 實際參訪照片



# 115年在地體驗學習計畫說明

## 花蓮山海騎遇記

### 花蓮縣政府觀光處

# 2026 Hualien Ride Journal

# 花蓮山海騎遇記



# 花蓮山海騎遇記 2026 Hualien Ride Journal

## 建議租車點

### 1 蔚藍兩潭曙光線

腳踏實地自行車出租

### 2 鯉魚潭環潭線

佑嘉單車出租

### 3 光復濕地生態線

光復火車站前Youbike

### 4 瑞穗田園療癒線

小燕租車

### 5 玉里稻浪鐵道線

TR9-玉里租車站



## 精選路線: 5 大親民短程線

主打「短距離、低難度」(約5公里/30分鐘), 極度適合新手與親子客群。

- 北區: 蔚藍兩潭曙光線
- 中區: 鯉魚潭環潭線、光復濕地生態
- 南區: 瑞穗田園療癒線、玉里稻浪鐵道線

# 花蓮山海騎遇記 2026 Hualien Ride Journal

## 活動一、第一波打卡任務 (3/20~4/24)

民眾至5條路線實地騎行並完成App打卡，

即可參與iPhone大獎抽獎。



## 活動二、自行車日 (4/25)-全台最香自行車日

### 【活動資訊】

時間地點：4/25(上午) 太平洋公園(南濱太陽廣場)

超親民路線：南濱太陽廣場 → 花蓮港景觀橋(來回4公里)

採線上免費報名(500元保證金, 完騎全額退回)。

### 【三大核心亮點】

補給站提供脆皮豬、騎乘終點將有「在地特色  
🛒 全台最香自行車日：美食市集」，騎完可獲得「100元折扣券」可直接現場消費。

🌟 達人領騎造勢：知名單車網紅「單車小D」領騎。

🎁 超值回饋：報名即送「限定小石花單車帽」，完騎再加碼送完騎證書、運動腰包、100元市集折扣券」。

# 花蓮山海騎遇記 2026 Hualien Ride Journal

## 活動三、第二波尋寶任務(4/25~10/31)

- **騎 1 條:**兌換「小石花紀念頭巾」+「100元消費折抵券」, 5條可換5款
- **5 條完騎:**再抽 iPhone 支 及 30 張歐都納休閒椅, 提升遊客重複造訪意願。

### 活動獎勵:

完成任務可獲得實體

小石花紀念頭巾 + 100 元消費折抵券  
(每條路線獎勵限量 400 份)

**加碼獎:**完成五條任務路線, 即可加碼  
抽獎 iPhone 1 支、歐都納休閒椅 30 張



## 活動四、KOL 單車小D 領騎 帶動光復區域觀光經濟

💡 透過小D 的號召力, 讓全台車友『專程來到光復』, 由小D 帶路領騎光復, 騎進馬太鞍濕地、騎進光復, 為光復地區注入觀光活水。





2026 Hualien Ride Journal  
花蓮山海騎遇記

# 花蓮山海騎遇記 2026 Hualien Ride Journal

全部

北部

中部

南部

東部

外島



## 蔚藍兩潭曙光線

花蓮縣花蓮市

難度低、3.58公里、21 分鐘、必須折返

去過此路線

路線資訊



## 鯉魚潭環潭線

花蓮縣壽豐鄉

難度低、4.88公里、30 分鐘、環狀

去過此路線

路線資訊



## 光復濕地生態線

花蓮縣光復鄉

難度低、5.58公里、35 分鐘、環狀

去過此路線

路線資訊



## 瑞穗田園療癒線

花蓮縣瑞穗鄉

難度低、7.71公里、46 分鐘、環狀

去過此路線

路線資訊



## 玉里稻浪鐵道線

花蓮縣玉里鎮

難度低、5.42公里、35 分鐘、必須折返

去過此路線

路線資訊

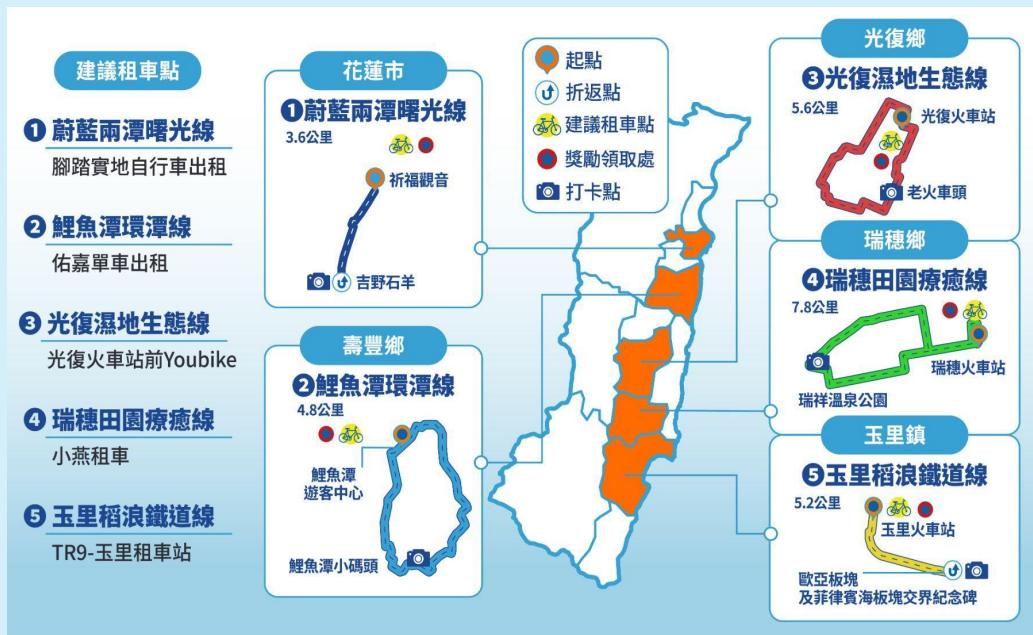
2026花蓮山海騎記

活動網站: <https://hiking.biji.co/>

# 花蓮山海騎遇記 2026 Hualien Ride Journal

## 2026花蓮山海騎記

活動網站: <https://hiking.biji.co/>



1.登錄系統後, 完成路線騎行, 贈送完騎禮

完騎禮: 騎士頭巾及 100元合作商家抵用券

2.領取地點:

蔚藍兩潭曙光線: 腳踏實地自行車出租

鯉魚潭環潭線 : 佑嘉單車出租

光復濕地生態線: 光復糖廠服務台

瑞穗田園療癒線: 小燕租車

玉里稻浪鐵道線: TR9租車

3.完騎5條路線抽獎:

系統自動帶入, 無需另外報名!

### 蔚藍兩潭曙光線



#### 陽光電城觀景平台 至吉野石羊 (往返)

- 路線類型: 指定地點折返
- 路線距離: 4.4公里
- 路線亮點:

早上看日出破海而出的金光, 傍晚看中央山脈下的暮色, 全程幾乎無陡坡, 無論是親子共遊還是專業車友, 都能輕鬆享受。

- 租車點: 腳踏實地自行車出租  
花蓮市海濱街10-1號

## 鯉魚潭環潭線

租車點  
佑嘉自行車



遊艇碼頭



潭南碼頭



起點  
潭北遊客中心



鯉魚潭自行車道

### 鯉魚潭環潭自行車道

- 路線類型:環狀線
- 路線距離:4.8公里
- 路線亮點:

鯉魚潭環潭自行車道全長大約5公里,十分適合全年齡層的,不需要極佳的體力就可以輕鬆騎完全程。

- 租車點:佑嘉單車出租

花蓮縣壽豐鄉環潭北路1號



## 瑞穗田園療癒線

### 瑞穗鄉自行車路線 (往返)

- 路線類型: 指定地點折返
- 路線距離: 7.8公里
- 路線亮點: 串聯瑞穗火車站至瑞穗溫泉區, 享受清新的空氣、穿透樹蔭下的陽光、隨季節變化的田園景色, 讓身心靈真正的放鬆。
- 租車點: 小燕租車 瑞穗鄉中正北路一段86號

配合瑞穗鄉公所自行車活動路線規劃



瑞祥溫泉公園



瑞祥溫泉公園 (免費溫泉泡腳池)



天合飯店



彩色瀝青自行車道



租車點  
小燕租車

🚲 29分  
7.8公里



瑞穗火車站





# 花蓮山海騎遇記 2026 Hualien Ride Journal

自行車尋寶之旅 | 五大精彩尋寶路線等你來騎

## 活動期間: 2026/3/20 - 11/20

花蓮, 坐擁壯闊中央山脈與湛藍太平洋, 是單車旅行的天堂。

結合「健行筆記 App」虛擬尋寶與語音導讀, 帶您從不同角度看見最多樣化的花蓮。

活動網站



健行筆記 HIKING NOTE



iOS

健行筆記 HIKING NOTE



Android

# 115年在地體驗學習計畫說明

## 淨零臺灣APP

## 花蓮縣環境保護局

# 淨零臺灣APP

讓減碳看的見，讓淨零更簡單



# 三大核心價值：喚醒你的個人社會責任 (PSR)



## 顧健康

透過日常步行、騎乘自行車，累積健康資本。



## 做環保

實踐低碳生活，為地球降溫，承擔個人碳排放責任。



## 享回饋

將低碳行為轉化為實質的碳資產，享受專屬回饋與折扣。

人人都有一個**碳帳戶**

# 操作三步驟 | 第一步：下載專屬APP

掃描對應的 QR-code, 下載並安裝「淨零台灣 APP」。



 App Store



 Google Play



# 操作三步驟 | 第二與第三步：啟動淨零花蓮



## 第二步：進入花蓮專區

完成註冊後，首頁將顯示專屬的花與鯨魚圖騰。



## 第三步：開啟定位追蹤

請務必打開手機的「衛星定位系統 (GPS)」，這正是記錄您低碳行為、累積資產的核心引擎！

# 紀錄日常減碳：四大「低碳行為」

## 無肉餐

蔬食健康，從餐桌開始減碳。



## 自行車代步

迎風騎行，零排放的最佳移動。



## 爬樓梯

步行有益，用雙腳取代電梯。



## 大眾運輸

共享運具，搭乘公車或低碳鐵路。



只要帶著手機，你的每一次移動與選擇，  
都在為地球積累正面能量！

# 低碳行為獎勵：如何極大化你的碳資產？

行為	偵測方式	單位獎勵	每日上限
 爬樓梯	系統自動偵測	0.2 公斤 / 樓	1 公斤 (約 5 層樓)
 自行車	系統自動偵測	0.1 公斤 / 公里	1 公斤 (10 公里)
 大眾運輸	手動按開始計時	0.1 公斤 / 公里	0.5 公斤 (5 公里)
 無肉餐	拍照餐點上傳	0.3 公斤 / 餐	0.3 公斤 (1 餐)

每天最高可輕鬆累積高達**2.8 公斤**碳資產！

# 減碳成果大總結：確認你的碳資產



1

點選右下角「個人資料」  
再點選「低碳生活網」



2

點選「註冊低碳生活  
網會員」



3

即可確認個人碳資產累積總  
額



# 結合「個人碳帳戶」生態系：讓你的碳資產動起來！

賺取



執行四大低碳行為  
或  
購買全家負碳商品

累積



每日深夜自動串接結算  
隔日打開APP 即可查看  
「總碳資產」餘額

低碳生活網

兌換全家購物金  
(利己)

兌換與賦能

捐贈公益團體  
(利他)

# 喝飲料也能減碳?消費即減碳

什麼是負碳商品？

當產品的碳足跡低於附著的碳權量時即為負碳商品。

花蓮 18 家全家便利商店專區限定！



## 1. 加入會員

掃描標章左側 QR-code，  
加入全家及低碳生活網會員。



## 2. 結帳報號

挑選負碳商品 (如指定豆漿、茶飲)，  
至櫃台結帳並報出手機號碼。

## 3. 碳權入帳

掃描標章右側 QR-code，  
碳權立即匯入你的帳戶！

# 10公斤 = 10元！全家專屬回饋



1

## 深夜結算：

當日的低碳行為，系統會在約定的深夜與低碳生活網自動串接。

2

## 隔日入帳：

隔天早晨打開 APP「個人碳帳戶」，即可看到碳資產累積餘額。

3

## 明細透明：

隨時可至「碳權明細」查看單筆低碳行為的獎勵紀錄。

落實減碳，最實質的現金折抵獎勵！

# 轉化個人資產為社會公益(ESG)



**利己也利他**：你所累積的每一克碳資產，不僅能折抵消費，更能化作愛心。

**弱勢捐贈**：透過 APP 內的「做公益」功能，將碳資產點數捐贈給弱勢團體。

**社會影響力**：將個人的「低碳行為」無縫轉化為企業與社會的「公益行為」，實現真正的 Personal Social Responsibility (PSR)。

## 輔助功能一：首頁導引，隨時隨地解答疑問



忘記怎麼操作？不用擔心！

點擊首頁右上角的（i）資訊功能鍵。

內含完整的「使用功能導引服務」與「常見問題說明」，是新手開啟一天低碳旅程的最佳指南。

輔助功能二：專屬 LINE 客服，我們隨時在！

官方客服群組

ID：@586oug

wt

遇到帳號綁定、點數入帳或任何  
APP 操作問題？

加入我們的**LINE 官方客服群組**。  
真人服務人員將會以最快速度  
答覆與解決您的問題。



## 淨零花蓮 FAQ 精華 (1/2)



我剛爬完樓梯，為什麼碳資產沒有立刻增加？



別擔心！APP 會立即紀錄行為，但為了確保數據正確，會在深夜進行系統結算。隔天早上打開帳戶，點數就會完美入帳！



無肉餐一定要去特定餐廳吃嗎？



不需要！只要您的餐點內容為**蔬食/無肉**，拍照上傳即可獲得**0.3 公斤獎勵**（每日限一餐）。重點在於日常的飲食選擇！

## 淨零花蓮 FAQ 精華 (2/2)

**Q:** 到底什麼是「負碳商品」？

**A:** 產品在生產運輸過程中會產生「碳足跡」。當我們透過購買碳權來抵銷的量大於產品本身的碳足跡時，它就成了能幫地球減碳的「負碳商品」。買它，就是幫地球吸碳！



**Q:** 換手機了，我的碳帳戶資料會不見嗎？

**A:** 您的碳資產是跟著註冊帳號 (手機號碼) 走的。重新下載 APP 登入，資產完整保留！如有異常，請隨時敲 LINE 客服 (@586ougwt)。

# 願景落實：人人都有一個碳帳戶

從今天起，讓每一次的移動、每一餐的選擇，都成為改變世界的力量。



App Store

Iphone手機



Google Play

Android手機



立即下載「淨零台灣 APP」進入花蓮專區，開啟你的永續旅程！



# 淨零臺灣APP 宣導活動參加辦法

# 1.申請方式

## ■ 申請對象

花蓮縣政府立案且會務運作正常之社會團體、社會福利機構、社會福利慈善基金會及企、產、職業工會為單位申請

## ■ 受理期間

與花蓮縣政府社會處在地體驗學習計畫同步申請

原則由公告日起

至中華民國115年10月30日(收件至當日中午12點止)

或經費用罄為止



## 2.淨零旅遊行動項目 (1 到 5 任選 3 項 每項至少提供 2 張照片)

1

### 低碳交通

行程至少一日

使用低碳交通工具



如電動巴士、電輔車、自行車

2

### 減少一次性用品

行程不使用一次性用品

(若有需要可向環保局租借環保餐具組，花蓮縣環保餐具組均符合食安要求，由本縣全國首創公營環保餐具清洗中心進行清理)



中午吃飯時  
可拍使用環保餐具照片

## 2.淨零旅遊行動項目 (1到5任選3項 每項至少提供2張照片)

3

### 環境教育體驗

行程須包含至少參訪一處環境教育設施場所

透過實地學習深化環保意識



池南自然  
教育中心



鯉魚潭  
環境教育  
中心



本縣其他環教場所  
可至環境部環教 趴趴GO  
網站查詢

## 2.淨零旅遊行動項目 (1到5任選3項 每項至少提供2張照片)

4

### 蔬食餐點

行程中至少安排  
一餐蔬食餐



蛋奶素可

5

### 環保住宿

行程中至少需住宿  
一晚環保標章旅館或  
GSTC或ISQM證認旅館。



本縣其他環保標章旅館  
可至環境部淨零綠生活  
網站查詢

## 2.淨零旅遊行動項目 (6到7 必選)

### 6 數位參與

註冊使用「淨零臺灣APP」累積碳資產！

請於計畫期間將減碳量轉入低碳生活網「花蓮縣環保局ESG帳戶」，即可依成效獲得活動宣導費

計畫期間累積碳資產總量	活動宣導費核給金額
400 公斤以上	20,000 元
300 ~ 399 公斤	15,000 元
200 ~ 299 公斤	10,000 元
未達 200 公斤	不予核給



## 2.淨零旅遊行動項目

(6到7 必選)

7

### 分享響應

申請單位或團體成員須將本次「**低碳永續旅遊**」之體驗分享至 **Facebook**。貼文規範如下：

■ 標註帳號：須同時標註「**花蓮縣政府**」

■ 及「**花蓮縣環境保護局**」官方臉書帳號。

佐證資料：提供 2 張貼文畫面截圖。



至少提供 2 張貼文截圖

### 3. 確認申請經費

■ 社會處轉送環保局

若**確認申請**本案宣導經費

請**電聯**本案聯絡窗口

03-8222826 周先生

確認後續核銷提送單據**開立抬頭**

及**開立項目**(**宣導品、餐費或茶水**均可)



## 4.核銷資料說明

- **佐證文件1:「淨零臺灣APP註冊成果表」**  
填入團員註冊淨零台灣APP帳號  
及運用低碳生活網轉讓碳資產總公斤數

**\*環保局將確核資料正確性**

### 表1、淨零臺灣APP 註冊成果表

單位名稱		
單位連絡人		連絡電話
序號	淨零花蓮 App 帳號 Email	轉讓碳資產 (公斤)
1		
2		
3		
4		
5		
6		
7		
8		
9		
10		
11		
12		
13		
14		
15		
16		
17		
18		
合計		需達 400 公斤

(表格不敷使用，請自行增加)

# 4.核銷資料說明

- 佐證文件2:
  - 「淨零臺灣APP宣導活動成果照片」
  - ✓ 項目1-5(任選3項執行):
    - 每項提供2張照片
  - ✓ 第6、7項(必要執行項目)
    - 第7項至少提供2張貼文截圖

	
圖說：(低碳交通範例，騎乘自行車)	圖說：(低碳交通範例，搭乘電動公車)
	
圖說：(減食餐點範例，食用切蛋素食)	圖說：(減少一次性用品，不使用免洗餐具)
	
圖說：(環境教育體驗範例，池南自然教育中心)	圖說：(環境教育體驗範例，鯉魚潭環境教育中心)
圖說：	圖說：

備註：  
 1. 活動照片對應淨零旅遊行動項目，格式可自行增列。  
 2. 精務必填寫圖說欄位，說明照片內容。

表2、範例淨零臺灣 APP 宣導活動成果照片

## 5.核銷注意事項

### ■ 前述表1、表2

連同採購單據

提送予花蓮縣政府**社會處**

轉予花蓮縣環境保護局

經審查無誤後

核發相對應宣導經費

### ■ 核銷資料經審視

資格不符或資料有缺漏或錯誤者

申請單位應於**接獲電話通知後**

**7個日曆日內完成補正**

**逾期末補正者**

**視同放棄領取宣導費用資格**

**不予受理**

其申請資料因須存檔備考

**亦不予退還**

## 5.核銷注意事項

- 本計畫如有疑義或其他未盡事宜  
由花蓮縣環境保護局解釋之
- 本案聯絡窗口  
03-8222826 周先生



# 綜合座談

# 感謝與會

說明會簡報及相關資料



承辦人聯絡資訊

社會行政科

陳盈瑄 社會工作師

電子信箱:sc001085@hl.gov.tw

電話:03-8227171#388、389

傳真:03-8232215



花蓮縣政府

社會處

Hualien Social Affairs Department

體驗在地綠生活  
傳遞花蓮淨魅力

